

# GUIDE D'UTILISATION

## VULCANO-PLANCHA

Modèle : J M B



**VUE ECLATEE**



Sac



Poignée plaque



Plaque de cuisson



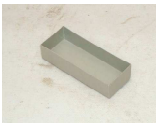
Poignée



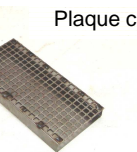
Poignée



Corps de chauffe



Bac à graisse



Plaque cendrière

**Vous venez d'acquérir une Vulcano-Plancha.  
Nous vous en félicitons, et vous en remercions.**

Félicitations, car vous allez découvrir un moyen de cuisson qui vous étonnera un peu plus de jour en jour, au fur et à mesure de son utilisation.

Remerciements aussi de la part de notre pauvre planète si malmenée, et de l'association des "Lémuriens" pour qui votre aide et votre générosité seront précieuses.

Pour pouvoir profiter pleinement de votre récente acquisition, lisez d'abord attentivement le présent guide d'utilisation.

**IMPORTANT :**

Avant de sortir votre Vulcano-Plancha du carton, vérifiez que celle-ci n'a pas été endommagée pendant le transport.

Si cela était le cas, veuillez prendre contact, et faire des réserves par écrit, au transporteur dans les 48 heures.

**A – CONTENU DU CARTON**

Dans le carton de votre Vulcano-Plancha vous devez trouver :

- un corps de chauffe en acier revêtu d'une peinture résistant à la chaleur, avec plaque signalétique.
- une plaque de cuisson en aluminium alimentaire
- une poignée de préhension pour la plaque de cuisson
- deux poignées amovibles
- une grille cendrière
- un réservoir récolte-graisse en acier revêtu d'une peinture résistant à la chaleur
- un sac PVC, avec cordelette de serrage, pour le transport de votre Vulcano-Plancha FROIDE.

Ce sac permet aussi de protéger temporairement votre Vulcano-Plancha FROIDE des intempéries.

Ce sac ne résiste pas à la chaleur.

- le présent guide d'utilisation.

**B – MONTAGE**

Veuillez retirer les différents calages et protections de votre Vulcano-Plancha, et les recycler conformément à la législation en vigueur.

Placez les emballages plastiques hors de la portée des enfants.

Bien que nous ayons conçu cette Vulcano-Plancha avec le souci d'éliminer tout bord coupant, soyez prudents dans la manipulation des pièces pour vous éviter toute blessure accidentelle.

Lisez toutes nos recommandations AVANT de commencer à utiliser votre Vulcano-Plancha.

**C – RECOMMANDATIONS DE SECURITE**

Ne laissez pas le sac de transport de votre Vulcano-Plancha à portée des enfants, il y a risque d'étouffement.

N'utilisez pas votre Vulcano-Plancha à moins de 1,5 mètre de toute structure ou surface inflammable.

Votre Vulcano-Plancha est destinée à un usage extérieur. Elle peut être utilisée à l'intérieur dans une cheminée à foyer ouvert de dimensions suffisantes, avec un tirage suffisant pour évacuer les fumées.

Votre Vulcano-Plancha doit être posée sur une surface plane, stable, horizontale et non combustible.

Ne déplacez pas votre Vulcano-Plancha pendant qu'elle fonctionne.

Ne laissez pas votre Vulcano-Plancha sans surveillance lorsqu'elle est allumée.

ATTENTION : des parties accessibles peuvent être très chaudes lors du fonctionnement de votre Vulcano-Plancha, aussi soyez très vigilants si des enfants, des personnes âgées, handicapées, ou des animaux se trouvent à proximité.

Ne couvrez jamais votre Vulcano-Plancha avant qu'elle ne soit complètement refroidie.

N'utilisez aucun aérosol près de votre Vulcano-Plancha.

ATTENTION : Ne pas utiliser d'alcool, d'essence ou autre liquide analogue pour allumer ou réactiver le feu

Ne pas vouloir se conformer aux recommandations et instructions de ce guide pourrait entraîner des blessures ou dommages sérieux.

## **D – CHOIX D'UN EMPLACEMENT**

On choisira un emplacement horizontal, stable, non combustible, sur lequel on placera la Vulcano-Plancha. Dans le cas où le support ne serait pas horizontal, on veillera à caler la Vulcano-Plancha ; ceci est important pour que la graisse puisse s'écouler facilement jusqu'au réservoir récolte-graisse. Cet emplacement devra être suffisamment grand pour que l'on puisse accéder autour de la Vulcano-Plancha sans risquer de se brûler. Bien que votre Vulcano-Plancha ait été conçue pour limiter tous risques d'incendie, on vérifiera l'espace avoisinant avec attention.

## **E – MISE EN ROUTE**

Pour la toute première utilisation, laver la plaque de cuisson à l'eau savonneuse.

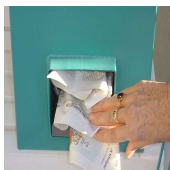
Commencez par enlever la plaque de cuisson et laissez-la à proximité.



Introduisez deux ou trois pommes de pin ou quelques brindilles de bois dans la cheminée de combustion.



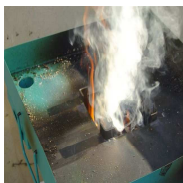
Un peu de papier, une allumette, c'est tout ce dont vous aurez besoin.



## **Rapidité – Efficacité**

Dès que votre feu sera bien pris, remettez en place votre plaque de cuisson que vous aurez préalablement très légèrement huilée (huile olive) pour éliminer tout risque " d'accrochage ".

Assurez-vous que le trou d'évacuation de la plaque de cuisson est au dessus du réservoir récolte-graisse.



De la fumée au début, c'est normal

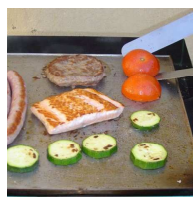
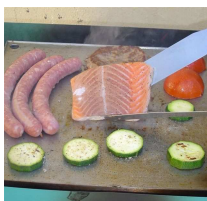


Deux minutes à trois minutes suffiront pour mettre votre plaque de cuisson à la bonne température.

Remarque : lorsque vous allumez votre Vulcano-Plancha pour la première fois, les couleurs de peinture peuvent changer légèrement sous l'effet de la chaleur. Cela est tout à fait normal, et vous ne devez pas vous en inquiéter.

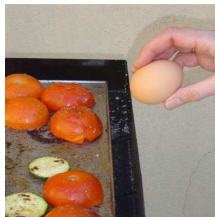
## **F – CUISSON**

Dés que la fumée commencera à s'estomper, vous pourrez commencer à cuire saucisses, grillades, poissons, gambas, œufs, légumes et autres fruits de votre choix





Largement suffisant pour faire cuire les aliments pour 4 à 6 personnes, vous pouvez au besoin faire un apport de combustible soit par dessus, en déplaçant latéralement la plaque de cuisson en vous servant de l'outil de préhension fourni à cet effet, soit directement par l'avant au niveau de l'entrée de la chambre de combustion.





## **G – ENTRETIEN – NETTOYAGE**

A la fin de la cuisson, la plaque étant encore chaude, versez un demi-verre d'eau froide, nettoyez avec une raclette douce en téflon ou en bois pour enlever les résidus de cuisson et les graisses encore adhérentes. Vous serez étonné par la facilité, la rapidité et l'efficacité de ce nettoyage. Attention cependant aux risques de projections dues à la différence de température entre l'eau et la plaque.



Évitez l'usage de produits abrasifs !

Quand la Vulcano-Plancha sera froide, videz le réservoir récolte-graisse. Éliminez son contenu conformément à la législation en vigueur.

Pour un stockage prolongé, par exemple entre deux saisons, et bien que l'aluminium ne rouille pas, nous recommandons de huiler légèrement votre plaque de cuisson, et de stocker votre Vulcano-Plancha à l'abri des intempéries.

## **H – AVERTISSEMENTS**

La modification, l'élimination ou le manque d'entretien d'un quelconque dispositif de la Vulcano-Plancha élève le risque d'accidents.

Le fabricant n'est pas responsable des dommages dérivés de l'utilisation de la Vulcano-Plancha ayant subi une modification quelconque, une élimination, un manque d'entretien de ses composants, réalisés sans autorisation préalable et expresse du fabricant.

## **I – SPECIFICATIONS TECHNIQUES**

Votre Vulcano-Plancha est conforme aux normes CE, ainsi qu'à la norme NF EN 1860 – 1